

MILJÖRAPPORT



ICM KUNGS HOLMS AB 2008

Miljörapport 2008 ICM Kungsholms AB

ICM Kungsholms AB är landets marknadsledande flyttbolag som med stort ansvarstagande och egna resurser erbjuder ett heltäckande sortiment av högkvalitativa flyttjänster med stor geografisk täckning. Våra huvudsakliga kunder är företag, myndigheter och organisationer. Vi flyttar hela verksamheter, enskilda arbetsplatser, bohag med hem och familj samt erbjuder magasinering och viktiga kringtjänster. Hos oss arbetar 160 duktiga medarbetare och vi har 46 välskötta fordon till kundernas tjänst. Vi finns i Göteborg, Jönköping, Lund, Stockholm, Uppsala och Örebro,

Den regelbundet utnyttjade fordonskapaciteten uppgick det gångna året till 45 tunga fordon, varav ca tio stycken kontinuerligt kört med släpvagn. ICMs egna fordonspark består av 21 stycken tunga fordon, vilket är 7 st färre än 2007. Under året har utbyten av fordon på den tunga sidan skett till nya fordon med mera miljövänligare motorer, så större delen av fordonsflottan är utrustade med Euro 5 eller Euro 4 motorer, ett mindre antal fordon har Euro 3 motorer och ett av de tunga fordonen körs på biogas. Utöver de tunga fordonen har ICM 10 lätta lastbilar med dieseldrift och ett lätt fordon som körs med biogas samt fyra truckar placerade på våra lager. ICM har även 15 personbilar av årsmodell 2006 - 2008 . Av personbilarna drivs 9 st med etanol/bensin och de övriga 6 st drivs med dieselmotorer utrustade med partikelfilter.

Utöver egna resurser anlitas ett antal avtalsanslutna transportörer, deras miljöpåverkan redovisas inte i denna rapport.

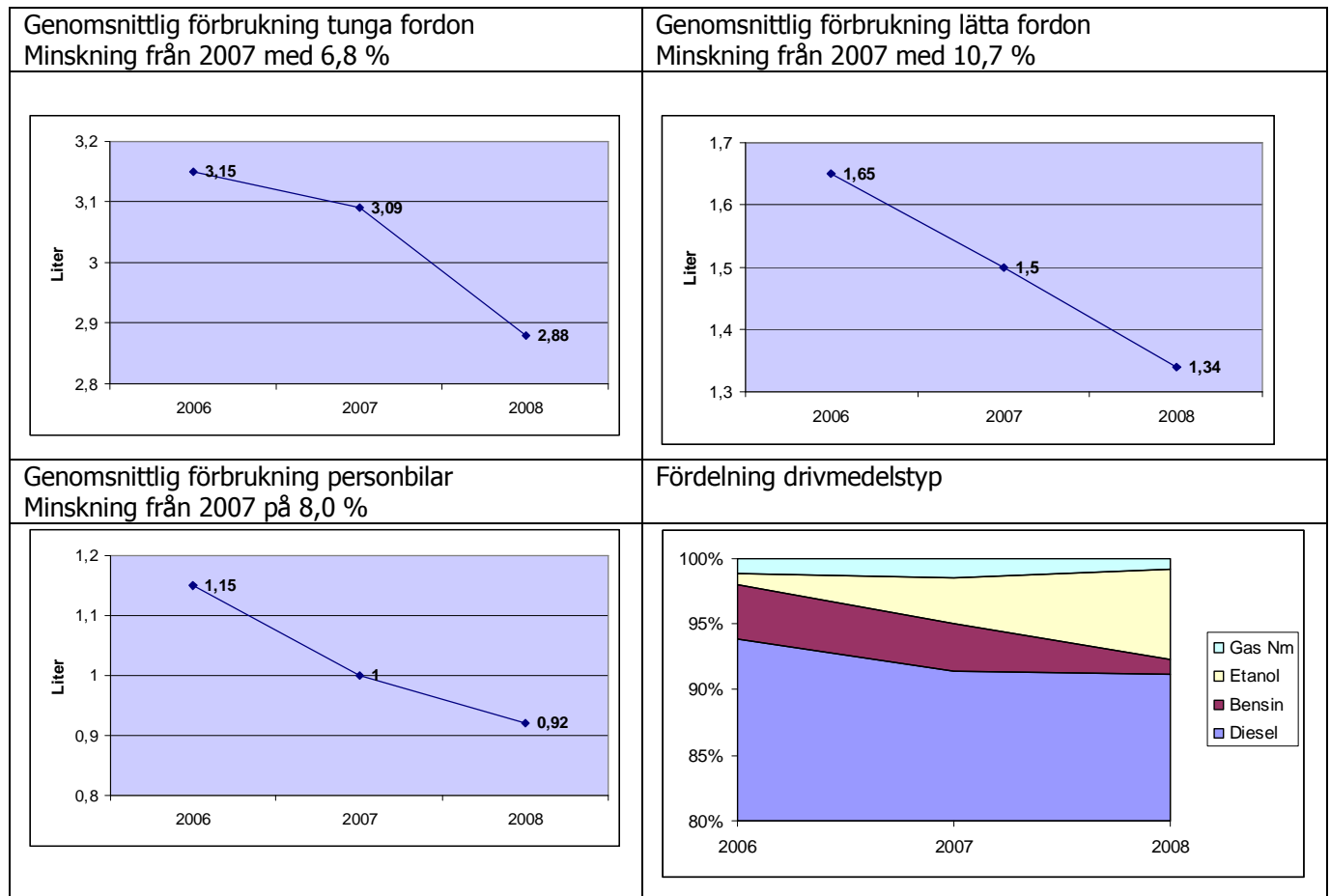
I slutet av 2008 genomfördes en viktig affär då ett av Englands ledande flyttföretag för internationella flyttar förvärvades. För närvarande omfattas inte den engelska delen av verksamheten av ICM Kungsholms "KoMeT-arbete" vilket åsyftar kvalitetsledning i enlighet med ISO 9001:2000 och trafiksäkerhets- och miljöledning enligt ISO 14001:2004. Om en icke bestämd tidsperiod skall ICM:S kvalitets- och miljöcertifieringar också omfatta den engelska verksamheten.

Energiförbrukning

Under året har vi förbrukat totalt 397.290 liter drivmedel jämfört med 492.380 liter år 2007 och tillryggalagt 196.504 mil vilket är mindre än i fjol (223.193 mil). Tack vare att kraftfulla optimeringsinsatser som gjorts under året så har körsträckorna kunnat kortas väsentligt.

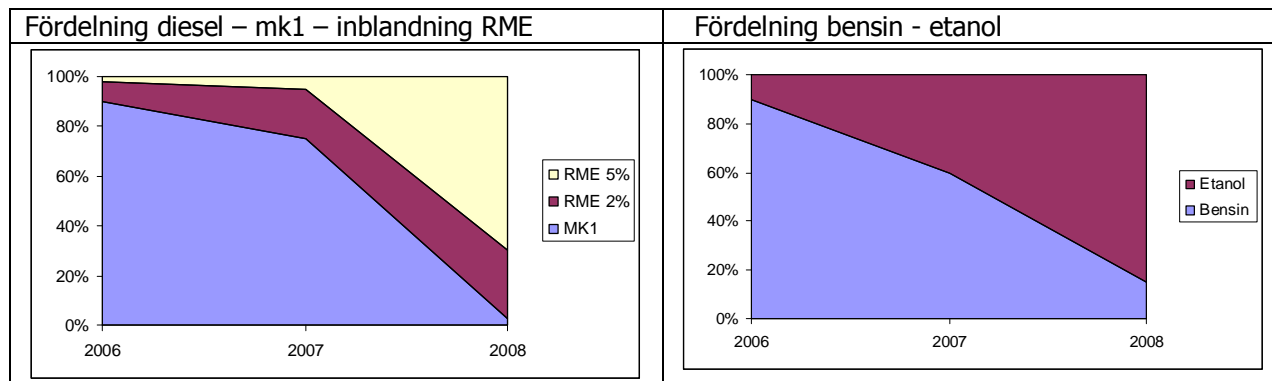
Detaljerade mål för 2008: *Minska drivmedelsförbrukningen av icke förnyelsebara drivmedel med 2% i relativa tal (per km).*

Resultat: *Vi fick en genomsnittlig minskning på 8,18% som främst beror på utbyten av fordon till mer bränslesnåla sådana. Se diagrammen nedan där minskningen genomsnittlig förbrukning framgår per fordonstyp.*



ICM Kungsholms disponerar fyra dieseltruckar vilka tillsammans förbrukade totalt 2.200 liter. De två större truckarna, över 10 ton, drog 600 respektive 700 liter. De mindre truckarna, 8 ton respektive 3 ton har förbrukat 450 liter vardera.

Under 2008 utgjordes 97 % av det totala antalet tankade liter drivmedel av bra miljöval med hänsyn taget till tillgängliga produkter, i det här fallet diesel med inblandning av 5% eller 2% RME (rapsmetylester). Eftersom RME, i dagligt tal Rapsolja, är en förnyelsebar ickefossil energikälla är den gängse uppfattningen att detta är ett bra val ur miljösynpunkt. Valet av drivmedel med ökad inblandning av RME innebär att ICM, utöver den hänsyn som tas till den betydande miljöaspekten förbrukning av icke förnyelsebara råvaror, även släpper ut något mindre koldioxid än om man tankat vanlig diesel av typ MK1. Valet innebär samtidigt något förhöjda värden av kvävedioxidutsläpp.



Fjärrvärme

Under 2008 slutfördes byggnationen av en ny magasinsbyggnad i Spånga. Denna tillför ytterligare 1200 pallplatser lagerplats. Den nya byggnaden är utrustad med IR-detektorer som släcker ljuset i lokaler och ytor då dessa inte används. Byggnaden är också ansluten till fjärrvärmenätet i Stockholm.

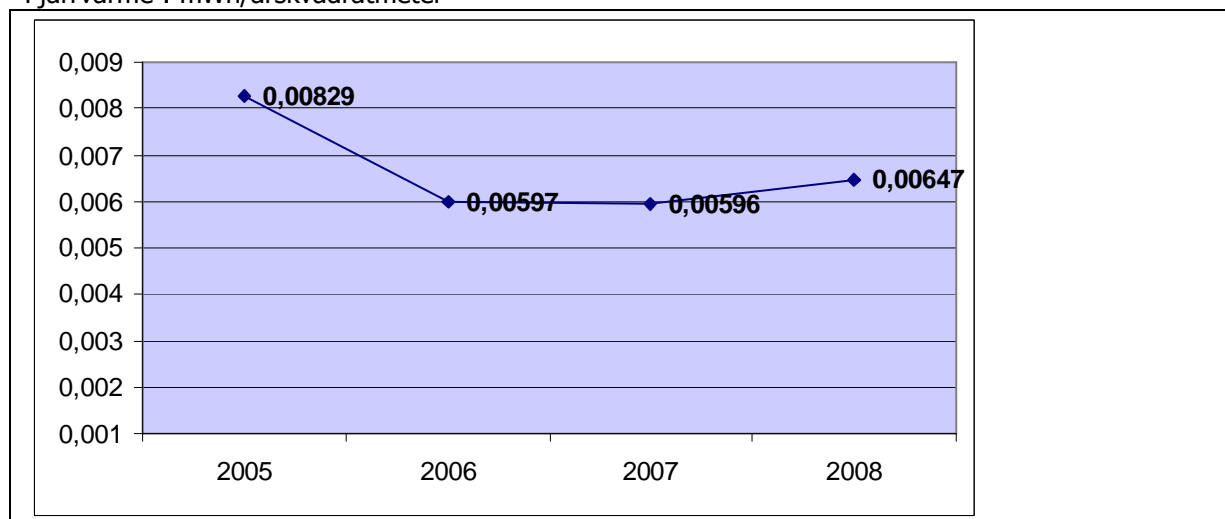
Detaljerade mål för 2008: *Minska fjärrvärmeförbrukningen med 2% per (årskvadratmeter).*

Resultat: Ökning med 8,56%

Den ökning som redovisas ovan är inte en faktisk ökning, utan ett resultat av att vi fr o m 2008 förändrar beräkningsunderlaget till att omfatta endast de ytor som har uppvärmning via fjärrvärme. Tidigare har mWh-förbrukning fördelats på samtliga lokaler, även de som inte varit anslutna till fjärrvärmenätet.

2008 disponerade vi totalt 150558 årskvadratmeter (jmf 114 000 år 2007) av dessa är totalt 108402 uppvärmt med fjärrvärme.

Fjärrvärme : mWh/årskvadratmeter



Elförbrukning

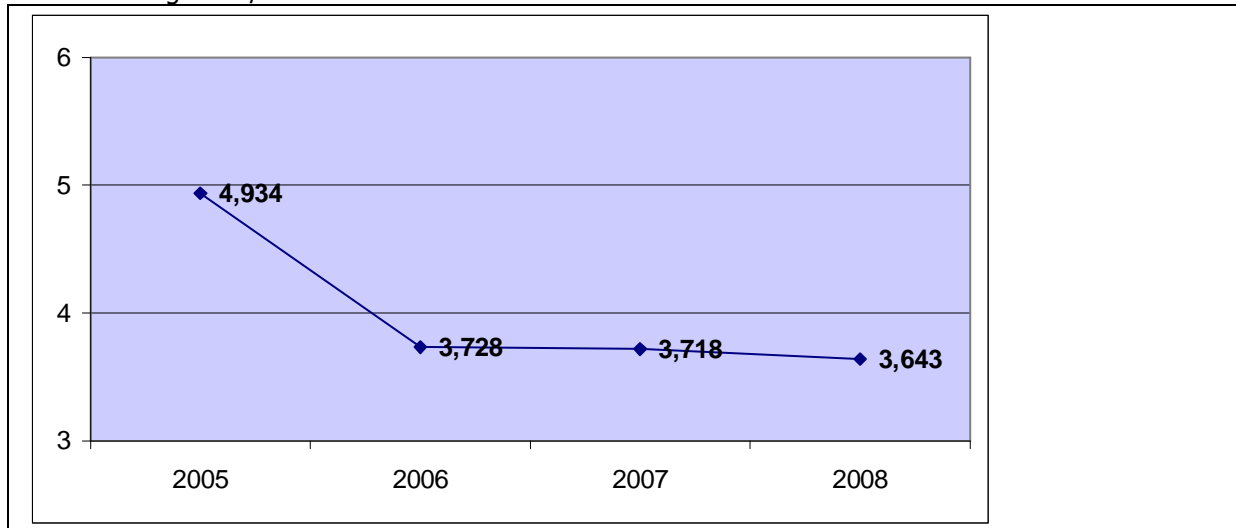
Detaljerade mål för 2008: *Minska elförbrukningen med 2% per årskvadratmeter.*

Resultat: Minskning med 2,02%

Elförbrukningen under 2008 var totalt för ICMs kontors och lageryta på 13456 kvm 548505 kWh. Detta är en ökning med 123428 kWh samtidigt som vi har en ökning med 1584 årskvadratmeter i jämförelse med 2007 då vi hade en förbrukning som totalt uppgick till 423.928 kWh. Detta innebär att

vi har en årskvadratmetersförbrukning på 3,64 kWh för 2008, en minskning med 0,075 kWh per årskvadratmeter jämfört med 2007.

Elförbrukning: kWh/årskvadratmeter



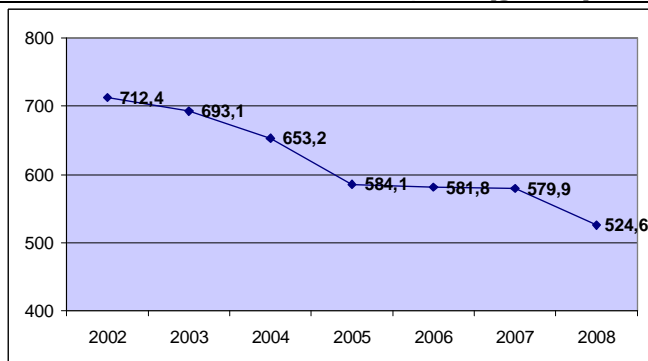
Utsläpp till luft

Detaljerade mål för 2008: *Minska luftemissioner koldioxid (CO₂) med 1% i relativa tal jämfört mot föregående år.*

Minskning av kolväten (HC), koloxid (CO), kvävedioxid (Nox), partiklar (PM) med 0,5% i relativa tal jämfört mot föregående år

Resultat:

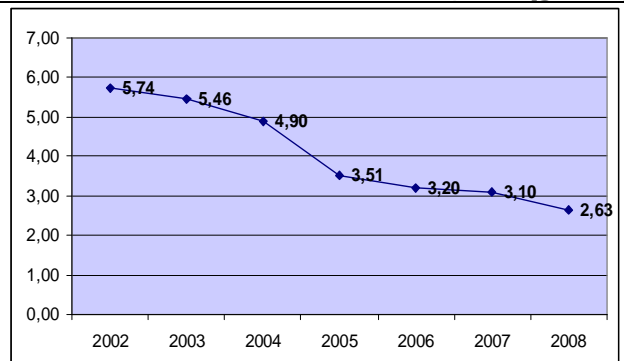
Koldioxid CO₂ minskade med 9,5 % (gr/km)



Vid all förbränning av organiskt material bildas koldioxid som är en färg och luktlös gas. I detta sammanhang är det särskilt viktigt att skilja på nyproducerat, icke fossilt (t ex. etanol och raps) från fossilt (olja och naturgas).

Det icke fossila kolet leder inte till något nettotillskott av koldioxidhalten i atmosfären. En ökning av koldioxidhalten leder till den sk. växthuseffekten. Solstrålningen har inga problem att tränga igenom medan värmestrålningen från jorden inte kommer ut. Detta leder till en ökning av jordens medeltemperatur med konsekvenser för livet på jorden.

Kväveoxid NOx minskade med 15,2 % (gr/km)

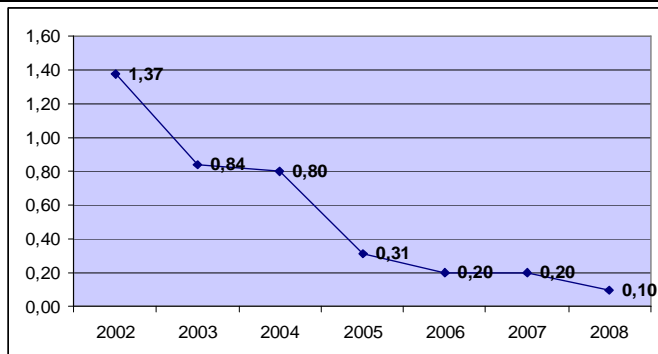


Bränslet och bilens skick har en betydande effekt på mängden producerad kväveoxid liksom hastigheten. Ju högre hastighet desto större mängder kväveoxider släpps ut vid förbränning.

Kväveoxider bidrar till övergödning som påverkar sjöar och hav, som leder till att fisk och annat liv dör ut. Kväveoxid bildar salpetersyra som faller ner som surt regn. Detta leder till förändrat pH i sjöar som påverkar både växt och djurliv.

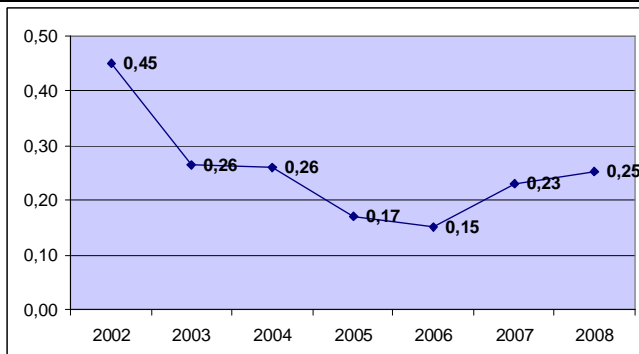
Kvävedioxid är giftig och irriterar luftvägarna och påverkar framförallt astmatiker.

Koloxid CO minskade med 50 % (gr/km)



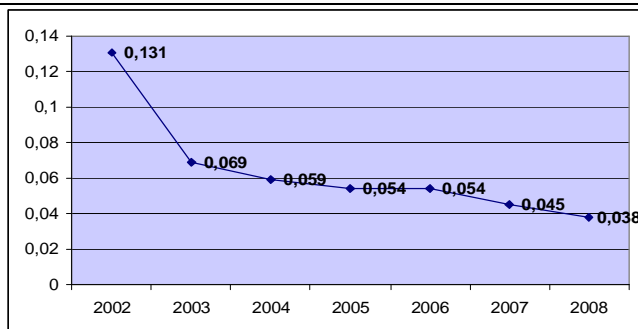
Kolmonoxid eller koloxid är en tung färg- och luktlös gas som är mycket giftig. Gasen förhindrar syretransporten i kroppen. Detta är skälet till att inte köra motorer i stängda utrymmen. Kolmonoxid kommer förr eller senare att oxideras till koldioxid, och således är även detta ett bidrag till växthuseffekten.

Kolväten HC ökade med 8,7 % (gr/km)



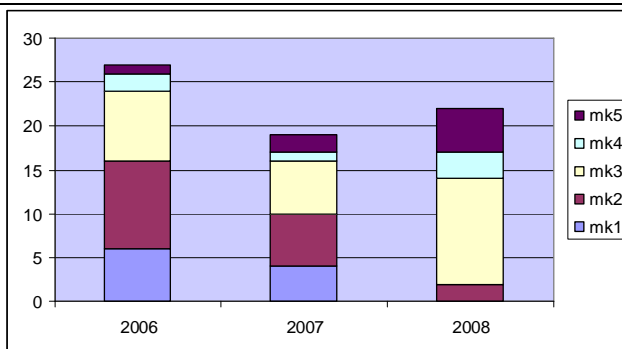
Avgaserna innehåller även andra föroreningar som oförbrukade rester av bränslet dvs olika typer av kolväten. Dessa misstänks till viss del vara cancerframkallande, och ger dessutom upphov till problem med luftvägar. Det är dessa organiska ämnen som bland annat tillsammans med vissa kväveoxider kan bilda marknära ozon.

Partiklar PM minskade 15,5 % (gr/km)



Vid förbränningen bildas också sot och andra fasta ämnen. Dessa har misstänkta hälsorisker och är dessutom allmänt nedsmutsande.

Fördelning Miljöklass tunga fordon



Euro 5 är idag bästa miljöval, se nedan tabell om man inte tar andra hänsyn än utsläpp i gram/kWh.

Euroklasser – dieselmotorer i tunga fordon, tillverkarkrav i gram/kWh

	Krav från	NOx	PM	HC	CO
Euro 0	1990	14,4	-	2,4	11,2
Euro 1	1993	8,0	0,36	1,1	4,5
Euro 2	1996	7,0	0,15	1,1	4,0
Euro 3	2000	5,0	0,10	0,66	2,1
Euro 4	2005	3,5	0,02	0,46	1,5
Euro 5	2008	2,0	0,02	0,46	1,5



Koldioxidutsläppet (CO₂) står alltid i direkt relation till mängden förbrukad drivmedel, en liter diesel ger 2,61 kg CO₂ medan övriga emissioner i varierande grad reduceras genom fordonets avgasrening.

I de föregående beräkningarna ingår inte truckarnas förbrukning.

Underleverantörer

I slutet av 2007 förvärvades inrikesverksamheten i Kungsholms Express & Spedition och därmed ett stort antal statliga bohagsflyttar som i huvudsak utförts med underleverantörer. I avvaktan på en ny upphandling av uppdraget förlängdes avtalet med nio månader utöver förutsedd. En konsekvens av detta var dels att andelen uppdrag som utfördes av underleverantör ökade från ca 30% till ca 45 %. En annan konsekvens var att vi inte lyckades samla in dessa underleverantörer i ICM:s KoMeT- arbete under 2008. Om uppdraget att utföra de statliga bohagsflyttarna kommer att behållas avser vi att korrigera detta under 2009.

Utsläpp till vatten och mark

Detaljerade mål för 2008: *Förbrukningen av däck skall minska med 1% (antal förbrukade däck/1000 km)*

Resultat: *Vi har under året kommit fram till att det sätt vi under några år mätt utsläpp till mark och vatten från däckförbrukningen inte är relevant och inte ger någon särskilt god bild av våra utsläpp. Vi väljer därför att framgent istället redovisa vårt val av däck relaterat till inköp.*

Antalet inköpta däck 2008 var 80 stycken. Samtliga däck köps in från miljöcertifierade leverantörer som garanterar miljöbästa val. Däcken har inga giftiga HA oljor i slitbanorna, zinkinnehållet ligger under 2 % och däckutvecklingen går mot lägre rullmotstånd, samt återvinningen är nästan 100%-ig. Dubbfria vinterdäck väljs till 95 %.

Antalet fordonstvättar var 292 stycken under 2008, vilket råkar vara exakt detsamma som för 2007.

Förbrukning av oljor, kemikalier och fordonsbatterier

All service på våra fordon utförs på auktoriserade verkstäder. Dessa verkstäder redovisar själva förbrukningen av glykol, motoroljor, hydrauloljor, transmissionsoljor batterier m.m.

Under 2008 var förbrukningen av spolarvätska och fordonsbatterier följande

<i>Spolarvätska</i>	<i>1.255 liter</i>	<i>(1 360 liter)</i>
<i>Fordonsbatteri</i>	<i>10 st</i>	<i>(14 st)</i>

2007 års värde inom parentes)

Minskningen kan främst härledas till minskat antal fordon

Direkt påverkan på mark och vatten (ofrivilliga utsläpp)

ICM Kungsholms har under året varit förskonat från allvarigare händelser som inneburit utsläpp av exempelvis diesel. Under året har 66 händelserapporter upprättats av skilda slag av ICM Kungsholms medarbetare, varav endast 3 med direkt miljöpåverkan. Denna miljöpåverkan bestod i samtliga fall av felaktig ordergivning som resulterade i improduktiv körning med onödig drivmedelsförbrukning och därmed emissioner till luft som resultat.

Förbrukning av flyttrelaterat material

Inköpta volymer under	2008	2007
Flyttkartonger/garderob	128.880 st	120.000 st
Emballagepapper	36.400 kg	29.500 kg
Emballageplast	4.100 kg	3.000 kg
Emballagewell	1.082 rullar	450 rullar

På varje platskontor sker källsortering i enlighet med den kommunala renhållningsordningen.

Utbildning

Smart driving-utbildning, en utbildning i bränsleekonomisk körteknik som behandlar områden som miljö, luftmotstånd, teknik, körteknik samt hälsa, genomförs löpande. Vid årsskiftet 2008 hade 72 % av alla anställda förare genomfört och godkänts. Målet är att samtliga förare ska ha genomgått kursen under 2009.

Utvärdering av efterlevnad av lagar och andra krav

Utöver den övervakning och utvärdering som vi själva gör på miljöpåverkande aktiviteter såsom överhastigheter och daglig tillsyn av fordon, så hade vi under året även externa granskningar.

Stockholms stads miljöförvaltning driver för närvarande ett projekt där ICM Kungsholms är ett av trettio åkerier som får kartlägga sin miljöpåverkan på vissa tungt utsatta vägvagnsnitt inom Sthlm stad. Besöket ägde rum i november.

I april fick vi ett besök från arbetsmiljöverket i samband med årets riktade granskningar av lager- och terminalverksamhet.

Sammanfattning

Under året har ICM Kungsholms AB arbetat aktivt med att minska miljöpåverkan vilket har resulterat i att företaget i uppfyllt de miljömål som var satta för 2008. Ett område där stora miljövinster kan göras är genom en god planering av körningar och samlastning av olika sändningar. Under 2009 kommer vi därför att implementera modern positioneringsteknik för att ytterligare förbättra den dagliga planeringen. Planeringen får inte ske på bekostnad av kvalitén och trafiksäkerheten i de tjänster vi utför. Rätt leveranstid, hög servicenivå, stort miljötankande och stor tillgänglighet är viktiga konkurrensfaktorer.

Sten Jogbäck
Fordonsansvarig